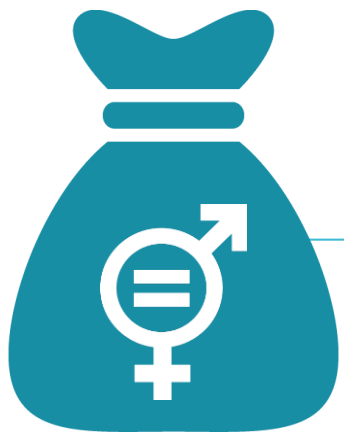


ព្រះរាជាណាចក្រកម្ពុជា  
ជាតិ សាសនា ព្រះមហាក្សត្រ



# បទបញ្ជា ស្តីពី ថវិកាឆ្លើយតបយេនឌ័រ



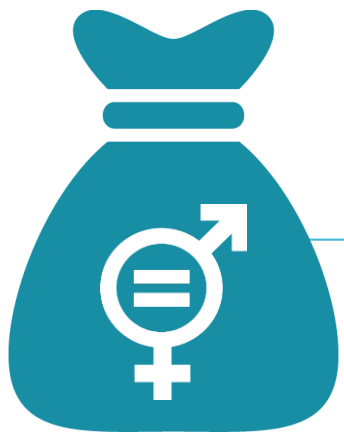
១. គោលនយោបាយយេនឌ័រ

២. ថវិកា និង សកម្មភាពបញ្ចូលយេនឌ័រ តាមវិស័យ

៣. ការវិនិយោគលើយេនឌ័រ

៤. សេចក្តីសន្និដ្ឋាន



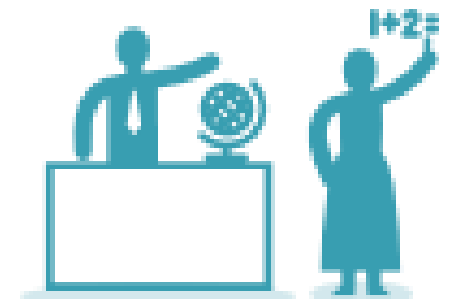


១. គោលនយោបាយយេនឌ័រ

២. ថវិកា និង សកម្មភាពបញ្ចូលយេនឌ័រ តាមវិស័យ

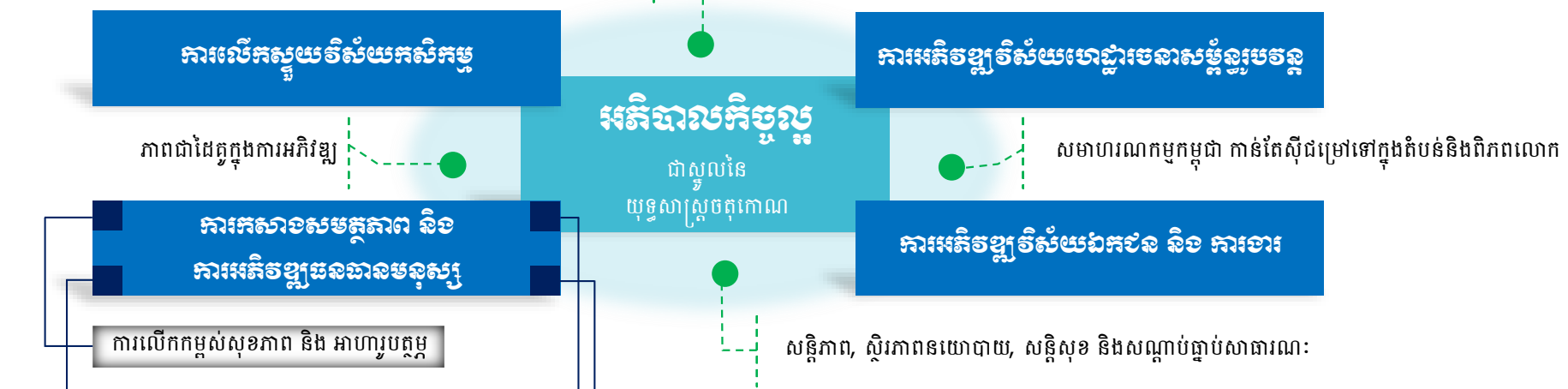
៣. ការវិនិយោគលើយេនឌ័រ

៤. សេចក្តីសន្និដ្ឋាន



យុទ្ធសាស្ត្រចតុកោណដំណាក់កាលទី ៣

បរិស្ថានម៉ាក្រូសេដ្ឋកិច្ច និងហិរញ្ញវត្ថុដែលមានលក្ខណៈអនុគ្រោះ និងចីរភាពបរិស្ថាន

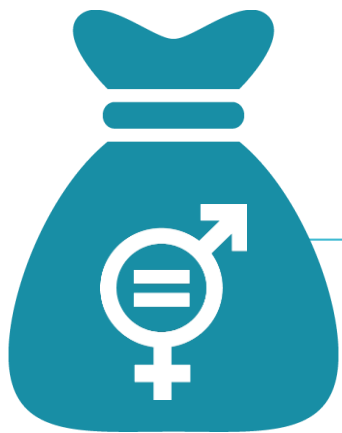


ការពង្រឹង និង ការលើកកម្ពស់វិស័យអប់រំ, វិទ្យាសាស្ត្រ, បច្ចេកវិទ្យា ព្រមទាំងការបណ្តុះបណ្តាលបច្ចេកទេស

ការជំរុញអនុវត្តគោលនយោបាយជាតិប្រជាជន និង សមភាពយេនឌ័រ

✓  
**ការងារជាអាទិភាព**

១. ការរៀបចំគោលនយោបាយគ្រប់គ្រងចលនាបន្ទាត់ទីរបស់ប្រជាជន
២. ការបន្តអភិវឌ្ឍធនធានមនុស្សប្រកបដោយ គុណភាព សមត្ថភាព និងគុណធម៌
៣. ការបន្តលើកកម្ពស់តួនាទីរបស់ស្ត្រី និង យុវជនក្នុងវិស័យសេដ្ឋកិច្ច
៤. ការបន្តលើកកម្ពស់តួនាទីរបស់ស្ត្រី ក្នុងវិស័យសាធារណៈ
៥. ការបន្តជំរុញអនុវត្ត ផែនការសកម្មភាពជាតិស្តីពីការទប់ស្កាត់អំពើហិង្សាលើស្ត្រី
៦. ការបន្តពង្រឹងការអនុវត្តច្បាប់ឱ្យមានប្រសិទ្ធភាពដើម្បីបង្ក្រាបអំពើជួញដូរមនុស្ស និងអាជីវកម្មផ្លូវភេទលើស្ត្រីនិងកុមារ
៧. ការបន្តលើកកម្ពស់សុខុមាលភាព និង សិទ្ធិរបស់កុមារ
៨. ការបន្តយកចិត្តទុកដាក់បង្កើតលក្ខខណ្ឌឱ្យយុវជនអាចចូលរួមក្នុងការដឹកនាំ និង ការអភិវឌ្ឍសង្គម-សេដ្ឋកិច្ច
៩. ការបន្តជំរុញការបញ្ចូលយេនឌ័រនិងសេចក្តីត្រូវការរបស់យុវជនក្នុងគោលនយោបាយ និងផែនការអភិវឌ្ឍគ្រប់វិស័យ



១. គោលនយោបាយយេនឌ័រ

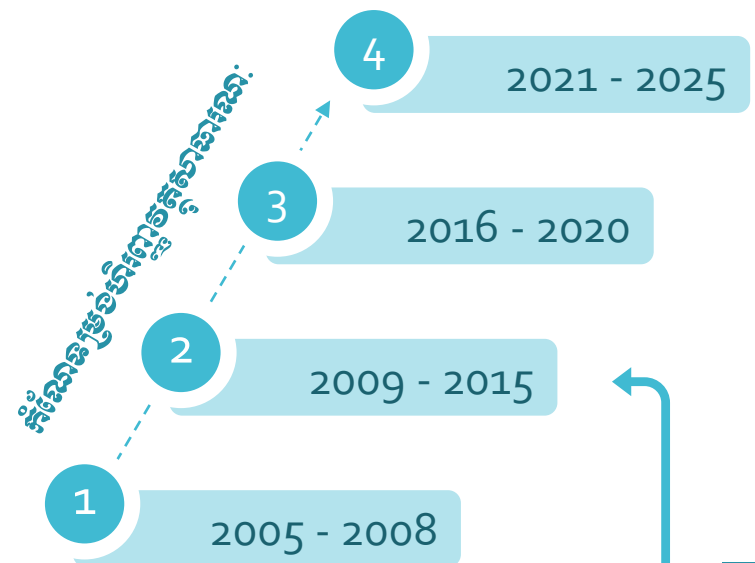
២. ថវិកា និង សកម្មភាពបញ្ចូលយេនឌ័រ តាមវិស័យ

៣. ការវិនិយោគលើយេនឌ័រ

៤. សេចក្តីសន្និដ្ឋាន



# ២.១ ការអភិវឌ្ឍរបស់ GRB នៅប្រទេសកម្ពុជា



ចាប់តាំងពីឆ្នាំ ២០០៨ ទស្សនាទាន GRB\* ត្រូវបានយកចិត្តទុកដាក់ និងត្រូវបានបញ្ចូលទៅក្នុងដំណាក់កាលទី២ នៃកម្មវិធីកែទម្រង់ហិរញ្ញវត្ថុសាធារណៈ ជាលទ្ធផល ថវិកាកម្មវិធីត្រូវបានដាក់ឱ្យអនុវត្តសាកល្បងសម្រាប់ **ក្រសួងកិច្ចការនារី**



ចាប់ពីឆ្នាំ ២០១០ ក្រុមការងារបញ្ចូលយេនឌ័រតាមបណ្តាវិស័យ ទទួលបានថវិកាសម្រាប់អនុវត្តសកម្មភាពរបស់ខ្លួន

**ក្រុមការងារបញ្ចូលយេនឌ័រតាមវិស័យ**



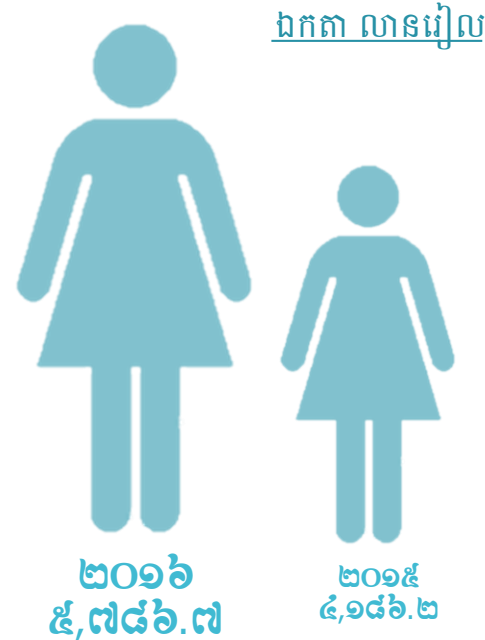
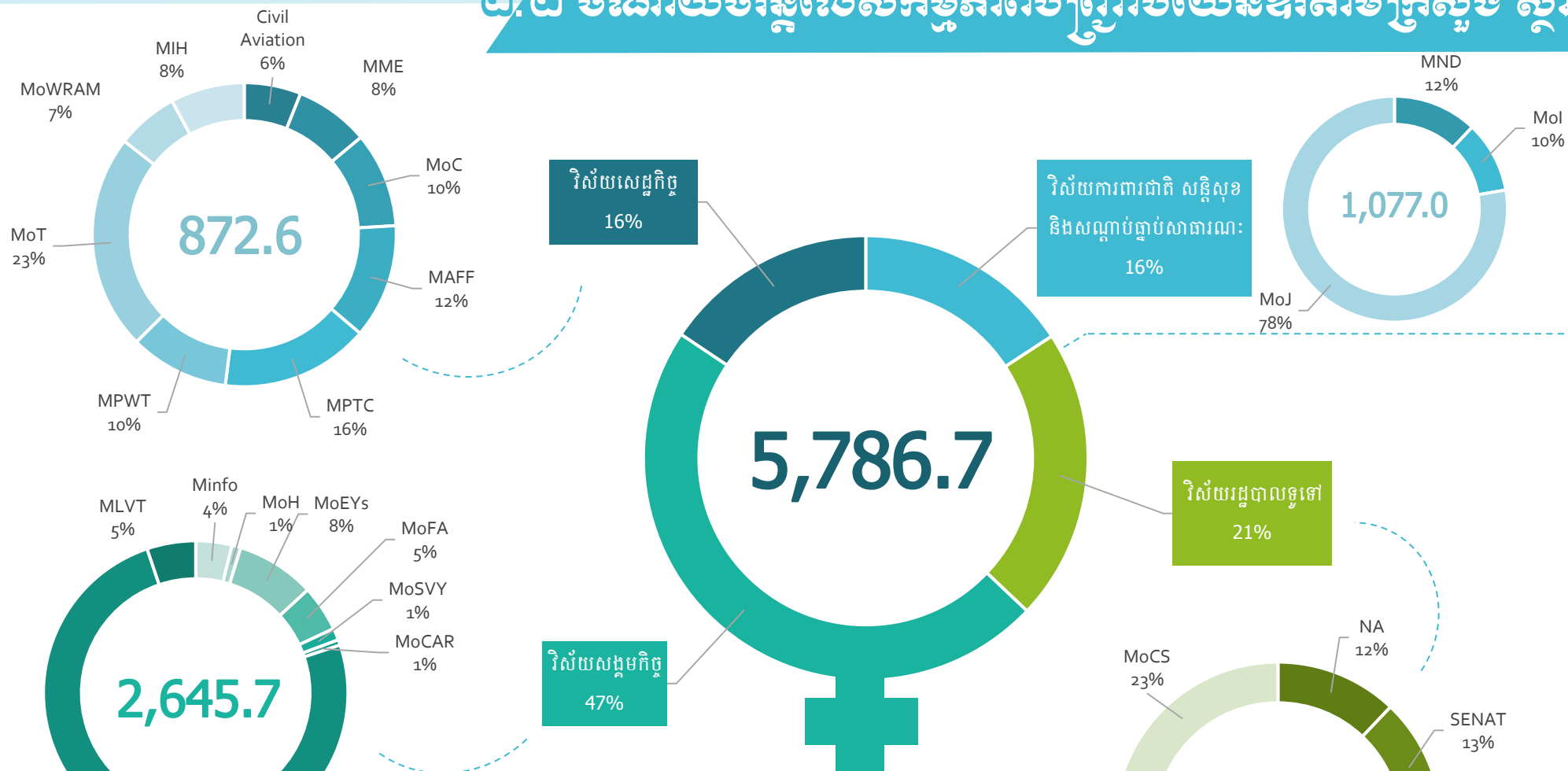
ឯកតា លានរៀល

ក្រសួងកិច្ចការនារី		
កម្មវិធី/អនុកម្មវិធី	២០១៥	២០១៦
កម្មវិធីទី១. កែប្រែស្ថានភាពសេដ្ឋកិច្ច សង្គមរបស់ស្ត្រី	3,853.3	6,684.6
កម្មវិធីទី២. កិច្ចការពារផ្លូវច្បាប់ ចំពោះស្ត្រី និងក្មេងស្រី	667.0	1,382.8
កម្មវិធីទី៣. ការបញ្ចូលយេនឌ័រក្នុងគោលនយោបាយជាតិ និងតាមវិស័យ	1,739.6	2,774.8
អនុកម្មវិធីទី៣. ការអនុវត្តអនុសញ្ញាអន្តរជាតិស្តីពីការលុបបំបាត់ទម្រង់រើសអើងលើស្ត្រី	797.6	808.8
កម្មវិធីទី៤. ការគ្រប់គ្រង និងអភិវឌ្ឍន៍ស្ថាប័ន	29,029.6	29,832.0

**កំណើន ១៥ %**

\* ថវិកាឆ្លើយតបយេនឌ័រ

## ២.២ ចំណាយចរន្តលើសកម្មភាពបញ្ជ្រាបយេនឌ័រតាមក្រសួង ស្ថាប័ន មានការកើនឡើង

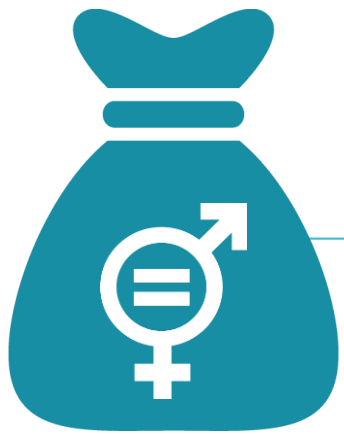


1,953.3

ការបញ្ជ្រាបយេនឌ័រក្នុងគោលនយោបាយជាតិ និង តាមវិស័យ

1. ការអភិវឌ្ឍសមត្ថភាពលើការបញ្ជ្រាបយេនឌ័រ
2. ផ្សព្វផ្សាយកម្មវិធីនីតិវិធីៈ
3. ការអនុវត្តអនុសញ្ញាអន្តរជាតិ ស្តីពីការលុបបំបាត់រាល់ទម្រង់រើសអើងលើនារីភេទ និងសេវាជួយសង្គ្រោះដោយហិង្សាគ្រប់រូបភាពស្ត្រី និងការធ្វើសេចក្តីសម្រេចចិត្ត

កំណើន  
៣៨ %



១. គោលនយោបាយយេនឌ័រ

២. ថវិកា និង សកម្មភាពបញ្ចូលយេនឌ័រ តាមវិស័យ

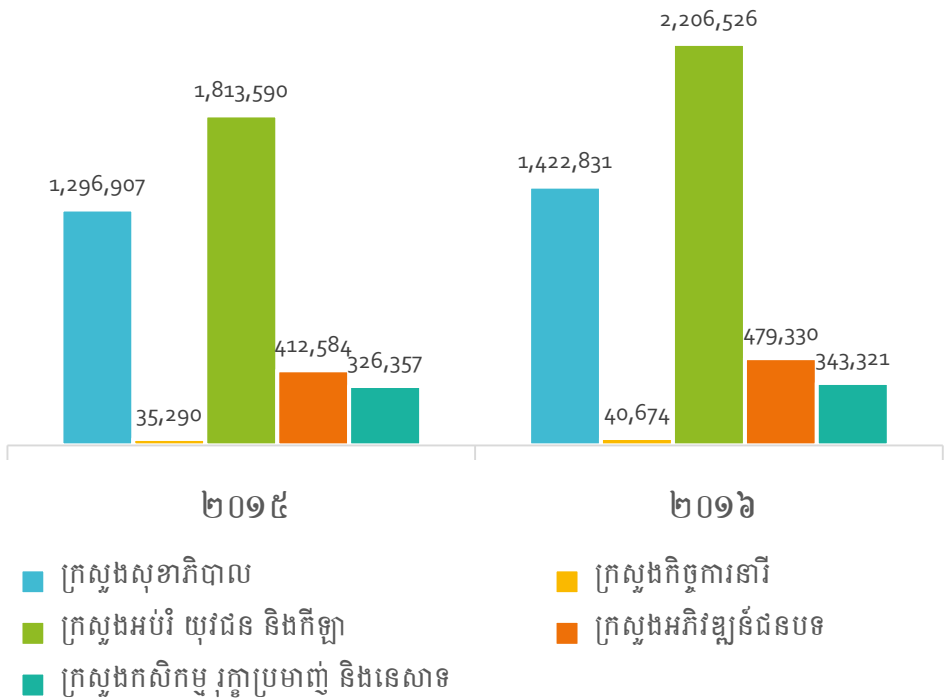
៣. ការវិនិយោគលើយេនឌ័រ

៤. សេចក្តីសន្និដ្ឋាន





## ឯកតា លានរៀល

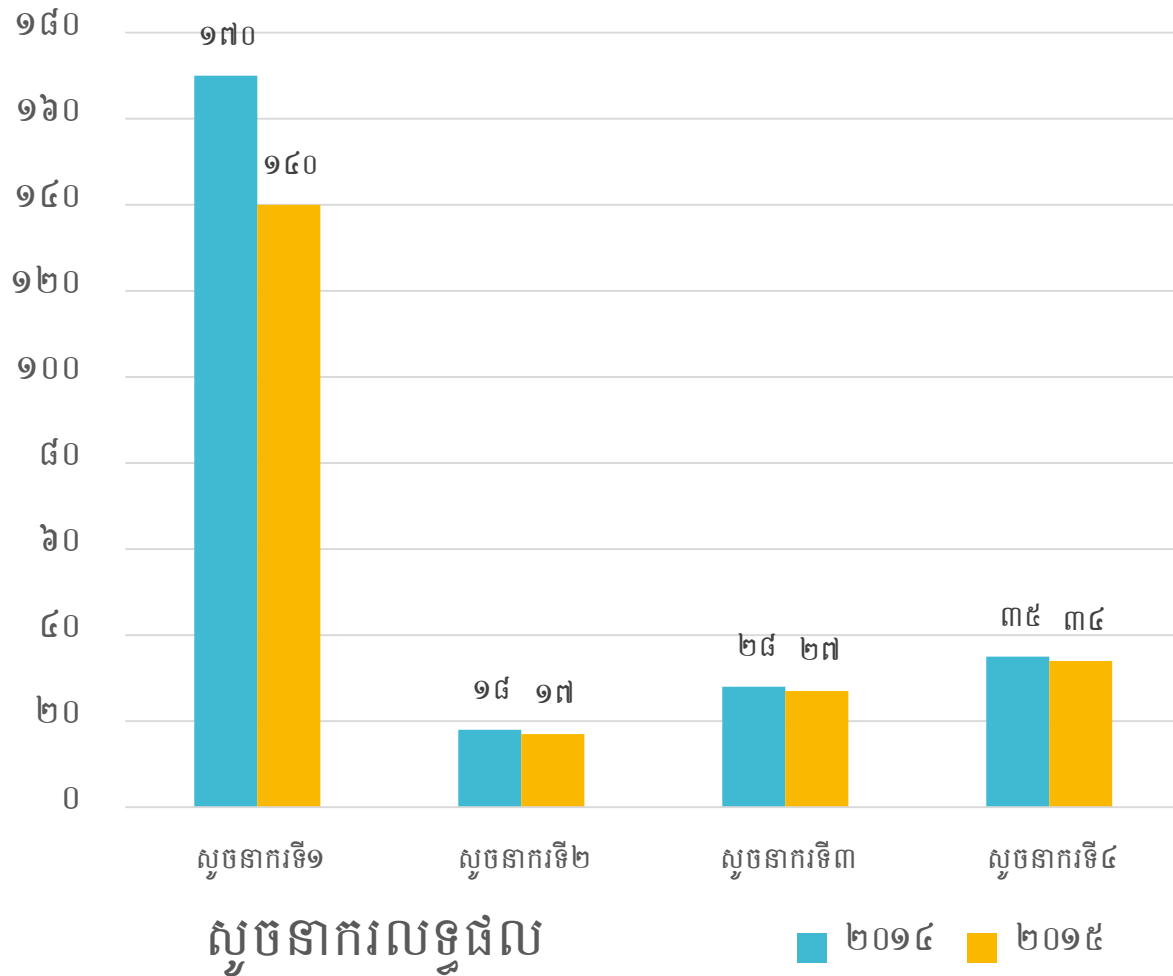


**កំណើន**  
**៦៥៥%**

អគ្គលេខាធិការដ្ឋាននៃគណៈកម្មាធិការជាតិប្រយុទ្ធប្រឆាំងនឹងអំពើជួញដូរមនុស្ស មានថវិកាចំនួន ÷ **៣ ៨១៥** លានរៀល

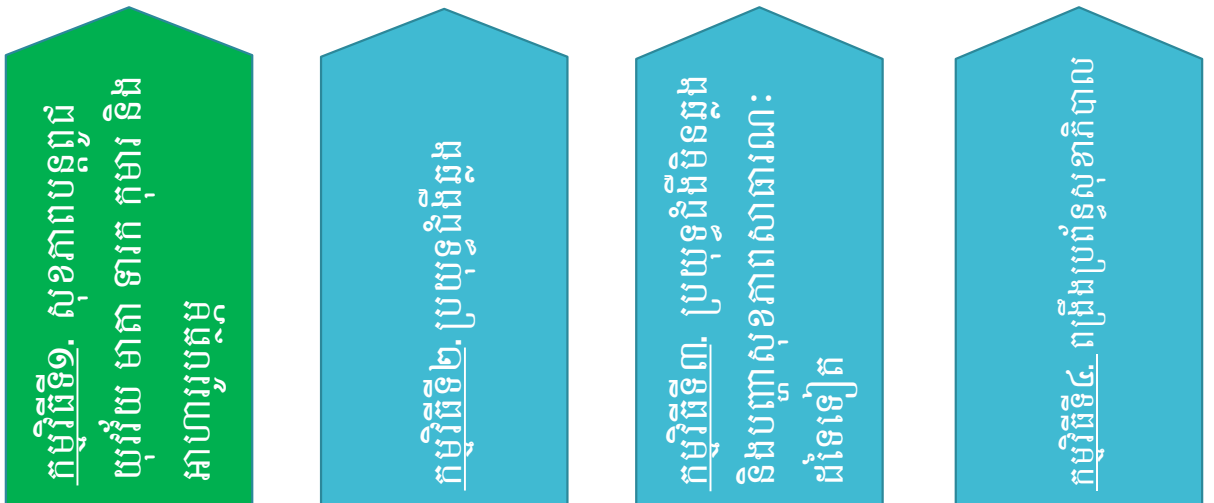
គម្រោងចំណាយ	2015	2016	% កំណើន	% ចំណាយថវិការដ្ឋសរុប	% ផលស
<b>១. ក្រសួងសុខាភិបាល</b>	1,296,907	1,422,831	9.71%	7.78%	1.74%
ចំណាយចរន្តសរុប	1,023,141	1,110,791	8.57%	6.08%	1.36%
ចំណាយមូលធនសរុប	273,766	312,040	13.98%	1.71%	0.38%
- ក្នុងប្រទេស	0	0	-	-	-
- ក្រៅប្រទេស	273,766	312,040	13.98%	1.71%	0.38%
<b>២. ក្រសួងកិច្ចការនារី</b>	35,290	40,674	15.26%	0.22%	0.05%
ចំណាយចរន្តសរុប	35,290	40,674	15.26%	0.22%	0.05%
ចំណាយមូលធនសរុប	0	0	-	-	-
- ក្នុងប្រទេស	0	0	-	-	-
- ក្រៅប្រទេស	0	0	-	-	-
<b>៣. ក្រសួងអប់រំ យុវជន និងកីឡា</b>	1,813,590	2,206,526	21.67%	12.07%	2.69%
ចំណាយចរន្តសរុប	1,583,308	2,029,897	28.21%	11.10%	2.48%
ចំណាយមូលធនសរុប	230,282	176,629	-23.30%	0.97%	0.22%
- ក្នុងប្រទេស	35,000	40,000	14.29%	0.22%	0.05%
- ក្រៅប្រទេស	195,282	136,629	-30.04%	0.75%	0.17%
<b>៤. ក្រសួងអភិវឌ្ឍន៍ជនបទ</b>	412,584	479,330	16.18%	2.62%	0.59%
ចំណាយចរន្តសរុប	128,242	146,125	13.94%	0.80%	0.18%
ចំណាយមូលធនសរុប	284,342	333,205	17.18%	1.82%	0.41%
- ក្នុងប្រទេស	120,000	140,000	16.67%	0.77%	0.17%
- ក្រៅប្រទេស	164,342	193,205	17.56%	1.06%	0.24%
<b>៥. ក្រសួងកសិកម្ម រុក្ខាប្រមាញ់ និងនេសាទ</b>	326,357	343,321	5.20%	1.88%	0.42%
ចំណាយចរន្តសរុប	150,297	188,025	25.10%	1.03%	0.23%
ចំណាយមូលធនសរុប	176,060	155,296	-11.79%	0.85%	0.19%
- ក្នុងប្រទេស	20,000	23,000	15.00%	0.13%	0.03%
- ក្រៅប្រទេស	156,060	132,296	-15.23%	0.72%	0.16%

## ៣.២ ឥទ្ធិពលចំណាយថវិការដ្ឋលើយេនឌ័ររបស់ក្រសួងសុខាភិបាល



### គោលនយោបាយ

អភិវឌ្ឍន៍ប្រព័ន្ធសុខាភិបាល ដោយផ្តល់លទ្ធភាពទទួលបាននូវសេវាសុខភាពប្រកបដោយ គុណភាព និងសមធម៌ ដើម្បីកែលម្អស្ថានភាពសុខភាព និងសុខុមាលភាពប្រជាពលរដ្ឋកម្ពុជាត្រប់រូបផ្ដោតលើស្ត្រី កុមារ ជនក្រីក្រ ជនងាយរងគ្រោះ និងចាស់ជរា។



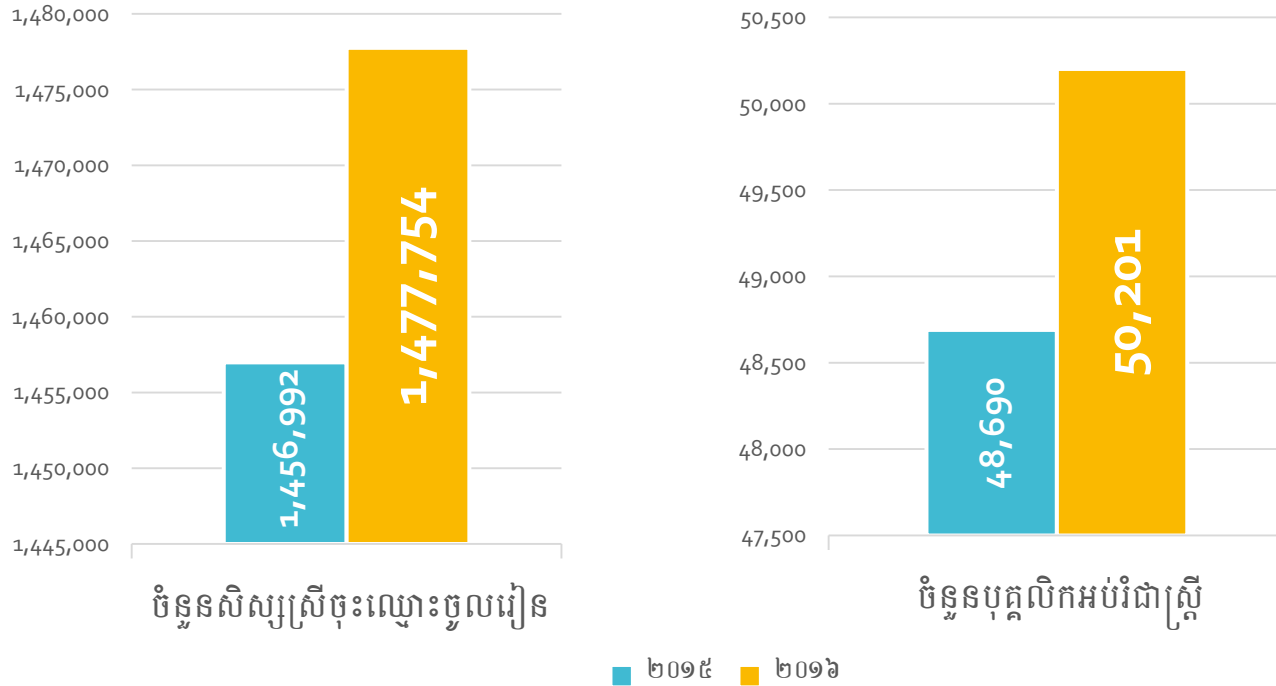
១ ៤២២ ៨៣១ លានរៀល

### សូចនាករលទ្ធផលរបស់កម្មវិធីទី១

សូចនាករទី១	សូចនាករទី២	សូចនាករទី៣	សូចនាករទី៤
អត្រាមរណៈភាពមាតា (១០០.០០០ ទារកកើតរស់)	អត្រាមរណៈភាពទារក (១.០០០ ទារកកើតរស់)	អត្រាមរណៈភាពកុមារក្រោម១ឆ្នាំ (១.០០០ ទារកកើតរស់)	អត្រាមរណៈភាពកុមារក្រោម៥ឆ្នាំ (១.០០០ ទារកកើតរស់)

# ៣.៤ ឥទ្ធិពលចំណាយថវិការដ្ឋលើយេនឌ័ររបស់ក្រសួងអប់រំ យុវជន និងកីឡា

សូចនាករលទ្ធផលប្រចាំឆ្នាំមួយចំនួនដែលមានឥទ្ធិពលលើយេនឌ័រ



## គោលនយោបាយ

- ទី ១ ÷ ធានាលទ្ធភាពទទួលបាន សេវាអប់រំ ប្រកបដោយសមធម៌
- ទី ២ ÷ លើកកម្ពស់គុណភាព និងភាពឆ្លើយតប

- កម្មវិធីទី១. ការអភិវឌ្ឍការអប់រំក្នុងប្រព័ន្ធ ក្រៅប្រព័ន្ធ និងមិនផ្លូវការ
- កម្មវិធីទី២. ការអភិវឌ្ឍឧត្តមសិក្សា និងការស្រាវជ្រាវ
- កម្មវិធីទី៣. ការអភិវឌ្ឍវិស័យអប់រំកាយនិងកីឡា
- កម្មវិធីទី៤. ការគាំទ្រសេវាអប់រំ និងអភិបាលកិច្ច
- កម្មវិធីទី៥. ការអភិវឌ្ឍជំនាញបច្ចេកទេស និងជំនាញទន់សម្រាប់យុវជន

២ ២០៦ ៥២៦ លានរៀល

# ៣.៤ ឥទ្ធិពលចំណាយថវិការដ្ឋលើយេនឌ័រឱ្យអប់រំក្រសួងអប់រំ យុវជន និងកីឡា

ស្ថិតិ និងសូចនាករអប់រំឆ្នាំ ២០១៦

Particulars	Number of Schools	Disadv. Schools	Number of Classes	Classes in Pagoda	Enrollment		Repeaters		Teaching Staff		Non-Teaching Staff		Total Staff	
					Total	Girl	Total	Girl	Total	Female	Total	Female	Total	Female
<b>Whole Kingdom</b>	12,504	300	84,807	985	3,009,622	1,477,754	156,380	58,574	90,347	45,123	18,396	5,078	108,743	50,201
<b>By Area of Location:</b>														
- Urban Area	1,387	16	14,793	87	570,560	278,203	22,168	7,758	23,307	13,245	3,556	1,415	26,863	14,660
- Rural Area	11,117	284	70,014	898	2,439,062	1,199,551	134,212	50,816	67,040	31,878	14,840	3,663	81,880	35,541
<b>By Type of School &amp; Edn. Level:</b>														
- Pre-School	3,705	178	5,973	138	173,879	86,807	0	0	4,539	4,314	185	169	4,724	4,483
- Primary School	7,085	114	60,224	632	2,010,673	971,812	135,678	51,725	44,884	24,301	11,537	3,272	56,421	27,573
- College (Grade 7-9)	1,251	8	7,217	158	312,991	161,681	5,116	1,540	15,470	6,661	2,877	647	18,347	7,308
- Lycee (Grade 10-12)	30	0	430	0	17,926	8,925	378	108	982	288	124	24	1,106	312
- Lycee (Grade 7-12)	433	0	10,963	57	494,153	248,529	15,208	5,201	24,472	9,559	3,673	966	28,145	10,525
- Lower Secondary Level (Grade 7-9)	1,684	8	12,590	158	558,621	285,478	12,262	3,679	28,354	12,656	4,810	1,155	33,164	13,811
- Upper Secondary Level (Grade 10-12)	463	0	6,020	57	266,449	133,657	8,440	3,170	12,570	3,852	1,864	482	14,434	4,334
<b>Characteristics of Primary Schools:</b>														
- Cluster - core school	1,264	11	16,380	212	628,716	303,752	38,898	14,206	14,050	8,645	3,898	1,198	17,948	9,843
- Cluster - satellite school	5,821	103	43,844	420	1,381,957	668,060	96,780	37,519	30,834	15,656	7,639	2,074	38,473	17,730
- School not in cluster	0	0	0	0	0	0	0	0	0	0	0	0	0	0
- Annex school	677	36	3,810	43	103,194	49,806	7,594	3,060	2,462	1,147	436	132	2,898	1,279
- School in Pagoda	1,051	18	9,045	0	307,934	148,509	19,792	7,385	6,918	3,616	1,960	527	8,878	4,143
Disadvantaged school (All Level)	300	300	907	17	23,463	11,489	932	399	519	283	61	26	580	309

កម្មវិធី អនុកម្មវិធី	ស្ថានភាព បច្ចុប្បន្នរបស់ ស្ថាប័នកម្មវិធី	គោលដៅស្ថាប័នកម្មវិធី		
		2014	2015	2016
		សម្រេចបាន	សម្រេចបាន	គោលដៅ
កម្មវិធីទី៣. ការបញ្ចូលយោធិ៍ក្នុងគោលនយោបាយជាតិ និងតាមវិស័យ				
៣.១ អនុកម្មវិធីទី ១ អភិវឌ្ឍន៍ សមត្ថភាព លើការងារបញ្ចូល យោធិ៍	វគ្គបណ្តុះបណ្តាល ស្តីពីការគាំទ្រមតិ បានអនុវត្តចំនួន ១៧កាលពីឆ្នាំ ២០១០ដល់មន្ត្រី កិច្ចការនារីទាំង២៤ រាជធានី ខេត្តចំនួន ៤០រូប។ មន្ត្រីថ្មី នៅ ថ្នាក់កណ្តាល ខេត្ត និងថ្នាក់ស្រុក ពុំទាន់ បានទទួលវគ្គ បណ្តុះប ណ្តាល នេះនៅឡើយទេ។	បានបើកវគ្គ ស្តីពី ការស្វែងរក ការគាំទ្រ មតិ នៅខេត្តកំពង់ធំ មាន សិក្ខាកាម ចំនួន ៤២នាក់ ជា មន្ត្រីថ្នាក់កណ្តាល ៧នាក់ ថ្នាក់ ខេត្ត និងថ្នាក់ស្រុក ចំនួន ៣៥ នាក់ដែលមកពីខេត្តកំពង់ធំ កំពង់ចាម ស្ទឹងត្រែង ក្រចេះ មណ្ឌលគីរី និងរតនៈគីរី	បានបើកវគ្គនៅខេត្តរតនៈគីរី មានអ្នកចូលរួមជាមន្ត្រីថ្នាក់ ខេត្ត/ស្រុក ចំនួន៤៨រូប របស់ ខេត្តរតនៈគីរី មណ្ឌលគីរី ស្ទឹងត្រែងក្រចេះកំពង់ធំកំពង់ ចាមនិង ខេត្តត្បូងឃ្មុំ។	គ្រោងបើកវគ្គថ្នាក់តំបន់ នៅ ខេត្តក្រចេះ ព្រៃវែង កំពត និង ខេត្តមានជ័យ ស្តីពីគោល គំនិតយោធិ៍និងការបញ្ចូល យោធិ៍ ដល់មន្ត្រីថ្នាក់ក្រសួង ខេត្តស្រុកចំនួន១៦៤ រូប របស់រាជធានី-ខេត្តទាំង២៥។

**គោលនយោបាយ**  
 ការលើកកម្ពស់ ស្ថានភាព សេដ្ឋកិច្ច សង្គម និងនយោបាយរបស់ស្ត្រីឱ្យ  
 ក្លាយជាកម្លាំងចលករ សម្រាប់ការអភិវឌ្ឍប្រទេស និងសុភមង្គលគ្រួសារ។

កម្មវិធីទី១. កែប្រែស្ថានភាពសេដ្ឋកិច្ច  
 សង្គមរបស់ស្ត្រី

កម្មវិធីទី២. កិច្ចការពារផ្លូវច្បាប់  
 ចំពោះស្ត្រី និងក្មេងស្រី

កម្មវិធីទី៣. ការបញ្ចូលយោធិ៍ក្នុង  
 គោលនយោបាយជាតិ និងតាមវិស័យ

កម្មវិធីទី៤. ការគ្រប់គ្រង និង  
 អភិវឌ្ឍន៍ស្ថាប័ន

**៤០ ៦៧៤ លានរៀល**

កម្មវិធី អនុកម្មវិធី	ស្ថាប័នករលទ្ធផលក្នុងឆ្នាំ	គោលដៅស្ថាប័នករលទ្ធផលក្នុងឆ្នាំ	
		2014 សម្រេចបាន	2015 សម្រេចបាន
<b>កម្មវិធីទី២.</b> បន្តលើកកម្ពស់កម្រិតជីវភាពប្រជាពលរដ្ឋជនបទ	ប្រជាពលរដ្ឋនៅសហគមន៍ជនបទ ទូទាំងប្រទេសនឹងទទួលបានសេវាផ្គត់ផ្គង់ទឹកស្អាត ៤៦% និងសេវាអនាម័យចំនួន ៣៤% ហើយប្រជាពលរដ្ឋមួយចំនួនទទួលបានការបណ្តុះបណ្តាលបង្កើនជំនាញវិជ្ជាជីវៈមូលដ្ឋាន និងបង្កើតមុខរបរដោយខ្លួនឯងដើម្បីបង្កើនប្រាក់ចំណូលក្នុងគ្រួសារ ។	ប្រជាពលរដ្ឋនៅសហគមន៍ជនបទ ទូទាំងប្រទេសនឹងទទួលបានសេវាផ្គត់ផ្គង់ទឹកស្អាត ៤៧.៦% និងសេវាអនាម័យចំនួន ៣៥% ហើយប្រជាពលរដ្ឋមួយចំនួនទទួលបានការបណ្តុះបណ្តាលបង្កើនជំនាញវិជ្ជាជីវៈមូលដ្ឋាន និងបង្កើតមុខរបរដោយខ្លួនឯងដើម្បីបង្កើនប្រាក់ចំណូលក្នុងគ្រួសារ ។	ប្រជាពលរដ្ឋនៅសហគមន៍ជនបទ ទូទាំងប្រទេសនឹងទទួលបានសេវាផ្គត់ផ្គង់ទឹកស្អាត ៤៧.៦% និងសេវាអនាម័យចំនួន ៣៥% ហើយប្រជាពលរដ្ឋមួយចំនួនទទួលបានការបណ្តុះបណ្តាលបង្កើនជំនាញវិជ្ជាជីវៈមូលដ្ឋាន និងបង្កើតមុខរបរដោយខ្លួនឯងដើម្បីបង្កើនប្រាក់ចំណូលក្នុងគ្រួសារ ។

## គោលនយោបាយ

ទី ១ ÷ ធានាលើកកម្ពស់កម្រិតជីវភាពរស់នៅ របស់ប្រជាពលរដ្ឋជនបទឱ្យមានគុណតម្លៃខិតជិតទីប្រជុំជននៅឆ្នាំ២០២៥

ទី ២ ÷ ជម្រុញកំណើនសេដ្ឋកិច្ចជនបទ តាមរយៈការអភិវឌ្ឍន៍ជនបទ ចម្រុះដោយមានការចូលរួមពីសហគមន៍ជាតិ និងអន្តរជាតិ

កម្មវិធីទី១. បន្តស្តារថែទាំ និងកែលម្អរូបរាងរចនាសម្ព័ន្ធជនបទ

កម្មវិធីទី២. បន្តលើកកម្ពស់កម្រិតជីវភាពប្រជាពលរដ្ឋជនបទ

កម្មវិធីទី៣. ការកសាង និងលើកកម្ពស់សមត្ថភាព

៤៧៩ ៣៣០ លានរៀល

# ៣.៦ ឥទ្ធិពលចំណាយថវិកាដ្ឋលើយេនឌ័ររបស់ក្រសួងកសិកម្ម រុក្ខាប្រមាញ់ និងនេសាទ

កម្មវិធី អនុកម្មវិធី	សូចនាករលទ្ធផលក្នុងឆ្នាំ	គោលដៅសូចនាករលទ្ធផលក្នុងឆ្នាំ	
		2013	2014
		សម្រេចបាន	សម្រេចបាន
កម្មវិធីទី១. បង្កើនផលិតភាពនិងពិពិធកម្មកសិកម្ម			
សកម្មភាពបញ្ចូលយេឌ័រក្នុងការងារផលិតកម្មកសិកម្ម	កសិករ២៣០០នាក់ នៅក្នុងខេត្តគោលដៅចំនួន៤ និង ទទួលបានចំណេះដឹងស្តីយេឌ័រក្នុងការងារផលិតកម្មកសិកម្ម	2300	1800
សិក្សាអង្កេតស្ថានភាពស្ត្រីក្នុងសហគមន៍កសិកម្ម	ស្ថិតិស្តីពីស្ត្រីនៅក្នុងសហគមន៍ចំនួន១២និងបានសិក្សានិងធ្វើការផ្សព្វផ្សាយ	12	12
កម្មវិធីទី៥ ពង្រឹងស្ថាប័នក្របខ័ណ្ឌច្បាប់និងអភិវឌ្ឍធនធានមនុស្ស			
វគ្គសិក្សាបណ្តុះបណ្តាលស្តីពីការបញ្ចូលយេឌ័រក្នុងផលិតកម្មកសិកម្ម	កសិករចំនួន៦០០នាក់ ក្នុងខេត្តចំនួន៦ត្រូវបានបណ្តុះបណ្តាលស្តីពីការបញ្ចូលយេឌ័រ	3	3

**គោលនយោបាយ**

ជម្រុញកំណើនក្នុងវិស័យកសិកម្មឱ្យបានក្នុងរង្វង់៥%ក្នុងមួយឆ្នាំ តាមរយៈលើកកម្ពស់ផលិតភាព ពិពិធការបន្ថែមកម្មកសិកម្ម និងពាណិជ្ជបន្ថែមកម្មកសិកម្ម និងការលើកកម្ពស់ការចិញ្ចឹមសត្វ និងវារីវប្បកម្ម ដោយយកចិត្តទុកដាក់ខ្ពស់លើការការពារ និងការគ្រប់គ្រងធនធានព្រៃឈើ និង ផលជលប្រកបដោយចីរភាព។

កម្មវិធីទី១. បង្កើនផលិតភាព ពិពិធកម្មកសិកម្ម និងពាណិជ្ជបន្ថែមកម្មកសិកម្ម

កម្មវិធីទី២. ជំរុញផលិតកម្មសត្វ និងសុខភាពសត្វ

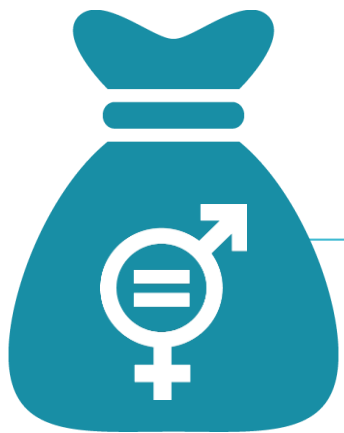
កម្មវិធីទី៣. ការគ្រប់គ្រងធនធាន ជលផលប្រកបដោយនិរន្តរភាព

កម្មវិធីទី៤. ការគ្រប់គ្រងធនធានព្រៃឈើ និងសត្វព្រៃប្រកបដោយនិរន្តរភាព

កម្មវិធីទី៥. ពង្រឹងស្ថាប័ន បង្កើនប្រសិទ្ធភាពសេវាកម្រៃ និងអភិវឌ្ឍធនធានមនុស្ស

**៣៤៣ ៣២១ លានរៀល**

15

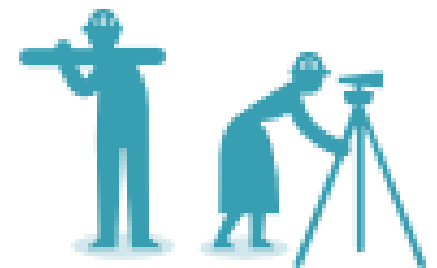


១. គោលនយោបាយយេនឌ័រ

២. ថវិកា និង សកម្មភាពបញ្ចូលយេនឌ័រ តាមវិស័យ

៣. ការវិនិយោគលើយេនឌ័រ

៤. សេចក្តីសន្និដ្ឋាន







ថវិកាបាន និង កំពុងឆ្លើយតបនឹងបញ្ហាយេនឌ័រ លើទិដ្ឋភាព ÷

- សកម្មភាពបញ្ចូលយេនឌ័រ
- ការវិនិយោគដើម្បីការអភិវឌ្ឍដែលផ្តល់ផលប្រយោជន៍ដល់យេនឌ័រ

ក្រសួង / ស្ថាប័ន	អក្សរកាត់
១. រដ្ឋសភា	NA
២. ព្រឹទ្ធសភា	SENAT
៣. ក្រុមប្រឹក្សាធម្មនុញ្ញ	CCC
៤. ទីស្តីការគណៈរដ្ឋមន្ត្រី	OCM
៥. ក្រសួងទំនាក់ទំនងរដ្ឋសភា ព្រឹទ្ធសភា និងអធិការកិច្ច	MoNASRI
៦. ក្រសួងការបរទេសនិងសហប្រតិបត្តិការអន្តរជាតិ	MFAIC
៧. ក្រសួងសេដ្ឋកិច្ចនិងហិរញ្ញវត្ថុ	MEF
៨. ក្រសួងផែនការ	MoP
៩. ក្រសួងរៀបចំដែនដី នគរូបនីយកម្ម និងសំណង់	MLMUPC
១០. អង្គភាពប្រឆាំងអំពើពុករលួយ	ACU
១១. ក្រសួងមុខងារសាធារណៈ	MoCS
១២. ក្រសួងការពារជាតិ	MND
១៣. ក្រសួងមហាផ្ទៃ	MoI
១៤. ក្រសួងយុត្តិធម៌	MoJ
១៥. ក្រសួងព័ត៌មាន	Minfo
១៦. ក្រសួងសុខាភិបាល	MoH
១៧. ក្រសួងអប់រំ យុវជន និងកីឡា	MoEYs

ក្រសួង / ស្ថាប័ន	អក្សរកាត់
១៨. ក្រសួងវប្បធម៌និងវិចិត្រសិល្បៈ	MoFA
១៩. ក្រសួងបរិស្ថាន	MoEnvi
២០. ក្រសួងសង្គមកិច្ច អតីតយុទ្ធជន និងយុវនីតិសម្បទា	MoSVY
២១. ក្រសួងធម្មការនិងសាសនា	MoCAR
២២. ក្រសួងកិច្ចការនារី	MoWA
២៣. ក្រសួងការងារនិងបណ្តុះបណ្តាលវិជ្ជាជីវៈ	MLVT
២៤. រដ្ឋលេខាធិការដ្ឋានអាកាសចរស៊ីវិល	Civil Aviation
២៥. ក្រសួងដីនិងថាមពល	MME
២៦. ក្រសួងពាណិជ្ជកម្ម	MoC
២៧. ក្រសួងកសិកម្ម រុក្ខាប្រមាញ់ និងនេសាទ	MAFF
២៨. ក្រសួងអភិវឌ្ឍន៍ជនបទ	MRD
២៩. ក្រសួងប្រៃសណីយ៍និងទូរគមនាគមន៍	MPTC
៣០. ក្រសួងសាធារណការនិងដឹកជញ្ជូន	MPWT
៣១. ក្រសួងទេសចរណ៍	MoT
៣២. ក្រសួងធនធានទឹកនិងឧតុនិយម	MoWRAM
៣៣. ក្រសួងឧស្សាហកម្មនិងសិប្បកម្ម	MIH